

Məgəfindugu Dankun Koe



Ka i be diren fere mala balu koe la san dɔndɔ butɔ:

i ni suge sa duge tɔ!

Ka i be diren fere mala balu koe la san mugan butɔ:

i ni lɔge ki ka wo ma kiferɛ!

Ka i be diren fere mala balu koe la san keme butɔ:

*i ni i la deɲenu degen suge sa koe la
anun lɔge ki koe la anun kiferɛ koe la!*

I mu dugu tige le la ba? I mu denbaya tigi jinma le la ba? Awa mɔ ni a
fo i ye: I ni kɔre don i la deɲenu bolo bi! I men ni lɔge tugun ki jinan!
Kɔɔ, wo kɔma, i kana jina i la deɲenu degenna kɔɔ ki koe la, anu
lɔge ki koe la bitugun!

I tini ke wale ma, i la deɲenu si naa a tɔne yen, anu si pagalin de a
jinma la!

Alatala min mu dunuya be tige la, wolo ka dunuya taaku mɔ la.

Alatala min mu denbaya be tige la, wolo ka denbayanu tugun taaku
mɔ la.

Alatala mu mɔ bɛ deɛmanna.

Alatala mu mɔ bɛ kantala.

Alatala mu mɔ la deɛnu bɛ labalula.

Kitabue ko, Alatala ka saɲɛ nun duɛe da. A to ka a da, a be seɛɛren:

*Ala ka a yen, a ka min bɛ da,
a ka a fɛɛ a bɛ kaɲin han a tanbita a tɔ.*

(Taureta, Ko fɔɔfɔɛ, sora 1, haaya 31)

- Alatala mu duɛe tige le la. A ka Adama to Eden laakɔɛ butɔ. A ka fɔ a ye : I ni a dankun. A mɛn ka yamɔre don Adama bolo. Han bi mɔle Adamadeɲɛnu ni duɛe dankun ɲa kote jigan hakkilimaya fɛ.
- Kɔnɔ, mɔle Adamadeɲɛ kan, mɔ mu junubutɔɛ le la. Mɔ juse butɔ, mɔ bele sɔnden tagamanna Alatala la kila la, a telendeɲɛ la gbelen ! Mɔle Adamadeɲɛ mɛn bele diren yamɔre jiganna Alatala ka min don mɔ bolo.

Kaa tɔɲa ma? Mɔ benta mɔ ni Alatala la kumanu tefi a ɲinma la. A benta mɔ ni Alatala la kitabuenu karan anu ka minnu don mɔ bolo Mɔgɔfin kuma tɔ.

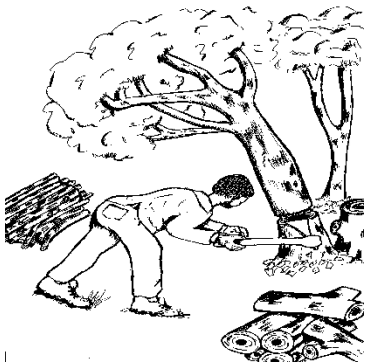
Ka mɔ bata jusu lawuli koe sɔtɔ ke karaɲɛ butɔ, kɔtɛ mɔ ni mɔ tolomasɔ imam Yaya la kuma la a ɲinma la.

A benta mo ni Mɔgɔfindugu tarigue lɔn a jinma la. A sɔgɔ be imam Yaya la, mo ni mo tolo masɔ a la malase la a jinma la.

Imam, a benta i ni a fɔ Mɔgɔfindugu kaanu ye, bɔɔla mo kamaren tuma nala kɔte anu ka ke duge masara kama le ?

Kayibanu ka tɔɔe sigi koenu min na, moɔle bata wondelen boloka. Fen nun fende wo la mo be minnu bolokaren ? Mo bata wondenu tija. Mo men be lɔgeɔnu tɔgela, ka wo ma kenbu bintan koe la. Anun deɔgeɔnu be taa sala buruɔe la. Fɔle tɔ nun, kayibanu ma sɔn wo la, han Seku Toure la mansaya butɔ. Wo tɔɔe sigiren de wonu la. Moɔle bata wo sariyanu le be tija.

Misale la. Fɔle tɔ nun, tugu lɔgɔ dɔndɔ, i si a taran a kanna, kun tan nun fila be be moɔren wantema dɔndɔ. Kɔte pense min be lajigila a ni ma waase la, tugenu bele wolola bitugun iko fɔle tɔ. Mɔgɔfindugu nun be baluren tuge le la.



Misale do tugun: taa min be sala buruɔe la, wo be pɔtɔɔe bintanna le. Ka wo pɔtɔɔe bintanta, mo te no kɔɔkɔle sɔɔla mo si min sa bɔɔe ma. Misale sabanɔge. Kɔeɔnu minnu bele balala nun, kɔte wo be be balala le. Fenna ? Bayi mo bata lɔgɔ banbanu be tɔge wo kɔeɔnu kunma. Wondenu min mu wonu la, mo si no lɔgɔ banba sɔɔla no le min si no mala kamidare lɔge la. Mo dun bele lɔgɔ gbete kila

wo lɔɔ tegerɛnɛnu masara la. Ka mɔ ka denɛnu bɛ faga bi, kayiba te sɔtɔ sinan feu ! Kaa tɔɔna ma ? Awa mɔ benta mɔ ni wo lɔɔnɛnu masara ki.



Misale tɔɛ, fɔlɛ tɔ nun, mɔ bele lɔɔnɛnu tɛgɛla ka a bintan kenbue la. Kɔnɔ mɔ be baluren a ɲinma la, tɔɔ yo bele! Kɔnɔ bi, mɔ bata don wo kenbu bintanɛ tɔ, taa wuyɛnɛ be mala bande la mɔ ye je ni ban i bale tɔ. I donden kenbu bintanɛ tɔ kɔntɔfile min na fɔ donu sa wo kunma.

Imam, mɔ ka Alatala la kitabue karan. Mɔ ka a yen Alatala ka saɲɛ nun duɛ da. Wo butɔ Alatala ka a yen a bɛ kaɲin han ! Mɔ mɛn ka a karan tugun Alatala ka yamore don mɔɔnɛnu bolo. Imam Yaya, i be fen de miraren Mɔɔɔfindugu duɛ la ko tɔ. Mɔ be a dankunden iko denɛ benta a tige la fondonu dankun na ki min na?

Ade! Alatala ka duɛ da Adamadenɛ le ye. A ka mɔ labɔɔ ale duɛ kunma mɔ ni balu a tɔ. Kɔnɔ mɔ bele a dankunden iko kayibanu minnu tanbita wonu ka a dankun ki min na. Mɔle denɛnu bata wo dankunɛ masara kama le? Alatala ko mɔ ni tagaman duɛ kunma ki min na, mɔ bele wo mala.

Misale la mɔ bele Ala la yamore bɛ kɔma. Mɔ bele kinikinila ɲɔɲɔn ma.

Mɔ la duɛ bata tɔɔɔ mɔla dugu dankunbaliya la. Mɔ mamarenɛnu si tɔɔɔ le mɔ la dugu dankunbaliya la. Mɔ benta mɔ ni duɛ la ko bita kama le, kɔtɛ ?

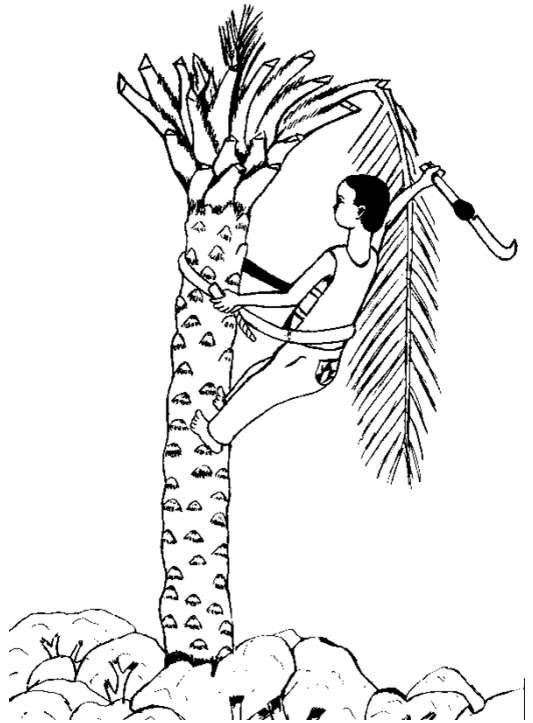
A fɔle la, ka tɔɲe sigi. Wo tɔɲe sigila kama le ? A be fɔbla denbaya tige le la. Ka musu dɔndɔ be i bolo ka wo ma musu fila, ka wo ma musu saba han musu naani anun i la deɲenu be, i be tɔnsigi koe fɔbla wondelen na. Ka wo denbaya sɔnta i bolo wo tɔnsigi koela. Ka i ka a fɔ saa mɔɲenu ye wonu tugun si sɔn de tɔnsigi koe ma tagala saa mɔɲenu ma. Ka mansanu ka anu kule labɔɔ tɔnsigi ko yo ma, wo tɔɲe si sabati le. Bayi denbaya tige bata sɔn tɔɲe ma wo sariya si sabati le saa butɔ anun mansanu bolo.

Misale la iko Garama duge. Barunfangaya, Sangareya, Sajigiya, Farentabaya, Barunpateya misale la wondelen tan mu Garama duge la. Wondelen tɔɔ dugutigenu. Ka wonu ka tɔn yo sigi Garama saa tija koe la wo tɔɲe te tija.

Awa Mɔɔɔfindugu tugun saa dugu tigeni tugun ni sariya jigan anula saa tɔ Mɔɔɔfindugu tɔnsigi koe la alako

Mɔɔɔfindugu kana tija. Anu ni a jɔnale bayi ka i tagamanta Mɔɔɔfindugu saanu tɔ i be bɔn jɔnma le tun yen na. Fen de be wo bɔn jɔnma la siyaren ?

Kayibanu minnu tanbita nun anu to ka Mɔɔɔfinduge dankun. Mɔle deɲenu be wo hɔɔma le tɔ bi. Awa wo mɔle deɲenu tugun ni kayibanu ladegen anu ka Mɔɔɔfindugu dankun ki min na, mɔle tugun ni a dankun jɔɔɔn na. Alako sinan mɔ la deɲenu kana tɔɔɔ tagala mɔ mamareɲenu ma. Bayi mɔge kana i yete tun kata. I ni i mira ke den filanu ma.

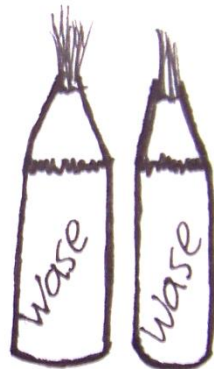


Imam, a benta i ni limaniya dii mɔ ma. Yandi i ni malase jinmanu don mɔ bolo iko sariyanu. Mɔ si nɔ tagamanna kepa min na.

Awa, n bata kuma min be fɔ Mɔɔɔfindugu la ko tɔ, ka ka min yo tɔɔɔ i nu diɔ. Wo mɔ ni wakkile ka lɔɔe ki. Lɔɔɔ yo lɔɔɔ ! Tek ka wo ma Lenge, ka wo ma Kanse ka wo ma Alumeti lɔɔe, ka wo ma Tuge. Alako mɔ la deɔenu si minnu munanfane sɔtɔ iko baabanu tanbi kɔma. Kɔnɔ ka wo mɔ ka mɔ la deɔenu boloka anu tota taa sala buruɔe la, anu be anu la sinan tɔjala. Bayi jagama min be bintanna wo Ala la langire le.

Wo mɔ ni misale dɔndɔ fele. San loolu kɔtɔ i be sunte matɔgela i bele a bintanna wo sunte be bɔrɔla le a jinma la bayi i ma a bintan. Taa be duɔe tɔne banna le. A men ni ji koe labeleya duɔe kunma. Awa wo mɔ la Mɔɔɔfindugu, wo mɔ be wolo la ko katala. Ka dunuya be tɔjala kɔnɔ wo mɔle kana Mɔɔɔfinduge tɔja.

Mɔɔɔfindugu be ni diɔe waase bɔɔ koe anun kenbu bintan koe ma anun burun bintan koe ma. Wolo kapin Adamadeɔe be ye.

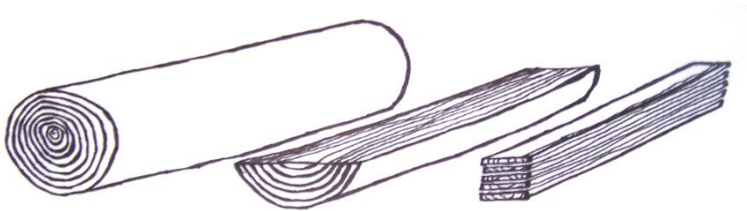


Imam, mɔ ka mɔ tolomasɔ a jinma la i la malasenu la. A benta mɔ ni a tefi a jinma la.

Kontɔfile min be mɔ bolo

Mɔ be dunuya lawalila kama le? Mɔ be dunuya dankunna kama le?
Mɔ be mɔ la denbayanu dankunna kama le ?

1. I tini tagaman Mɔgɔfin duge tɔ i si a taran kamidare lɔge jinma yo bele iko san bi naane min tanbita nun. I si fen mira wo tɔ? Mɔ be dunuya dankunden a jinma la ba?



2. I tini tagaman Mɔgɔfin duge tɔ i si a taran deŋenu be ta sala buruŋe la anun ni ŋagama be bintan san yo san. Wo ŋagama be Alatala la duge le latulula. Wo tanbi kɔma i si no sene siyama yenna kɔre bele jinjala min tɔ a jinma la iko san bi naane min tanbita nun. Sene salanu si taga le julanu bata angire sandula. I si fen mira? Mɔ be dunuya dankunna a jinma la ba?
3. I tini tagaman Mɔgɔfin duge tɔ i si a yen de den siyama be minnu bele koloyaren a jinma la. I si fen mira? Mɔ be mɔ la deŋenu dankunna a jinma la ba?

Imam Yaya ka malase siyama dii mɔ ma. A benta mɔ ni ke malasenu bita a jinma la.