

# Sagare anun wule



**Mɔɔfin taale**

# Sagare anun wule

Usumani Kamara, Simbaliya  
le be ke taale saren.  
Ibrahimia Kamara, Segeya  
Le be ke pirintenu nijaren.

Un conte en langue mɔɔɔfin  
raconté par Ibrahimia Camara, Segeya  
et illustré par Ibrahimia Camara, Segeya



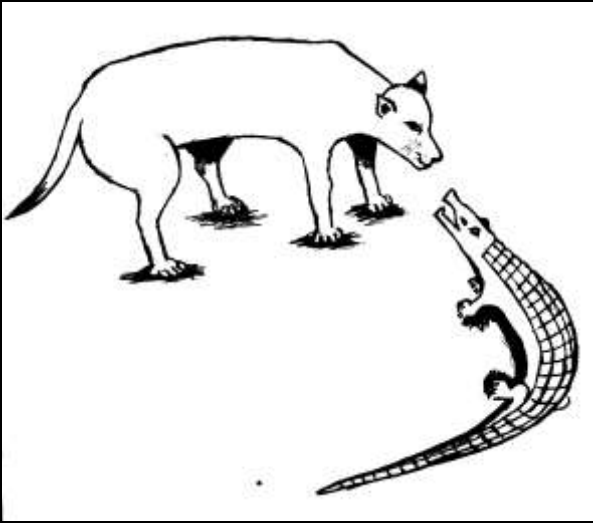
© MERN



Ce(tte) œuvre est mise à disposition selon  
les termes de la Licence Creative Commons Attribution - Pas d'Utilisation  
Commerciale - Pas de Modification 4.0 International.

Voir: <https://creativecommons.org/licenses/by-nc-nd/4.0/>

## Sagare anun wule



N taali taali talata.

N ka a bita sagare nun wule le ma.

Sagare nun wule da diyata.

Anu da diyata han dɔnden ma min na.

Wagati yo wagati fɔ wule ni bɔɔ a bata saa tɔ,

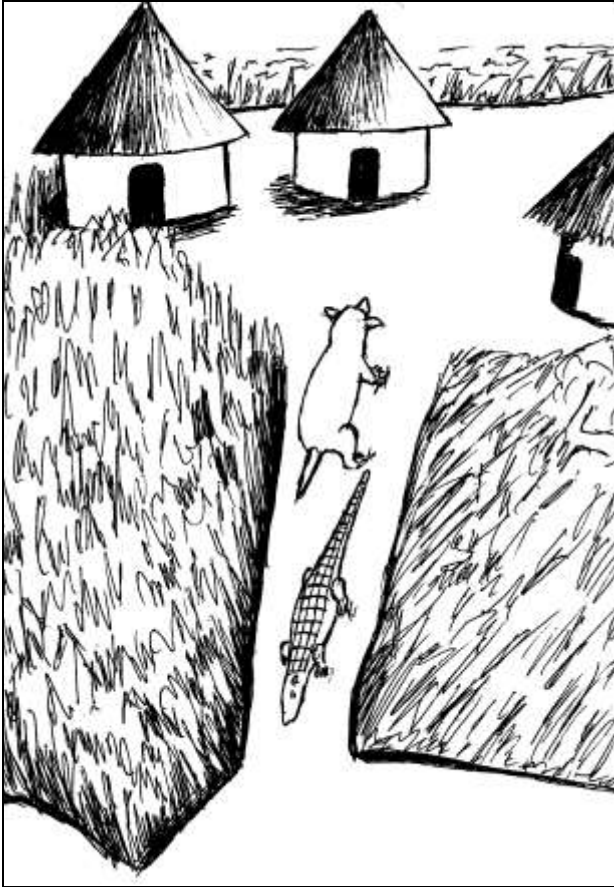
a ni taga sagare dula wonde tɔ.

Anu be tola ɲɔ le. Anu ni sumun.

Anu ni sumun han fitiri tini sutuya.

Wule ni saara sagare la.

A ko : «I ni diɲa n ma, n ni saagi kɔtɛ.»



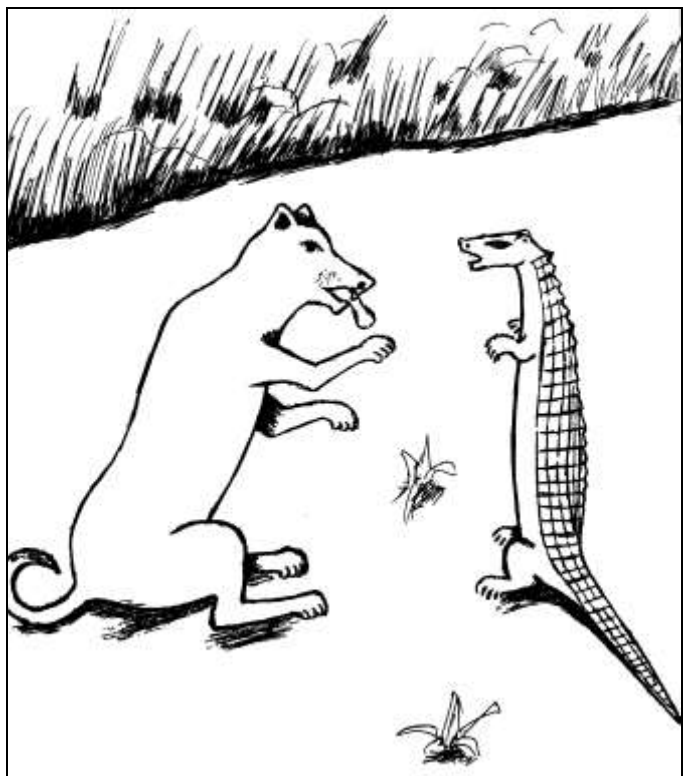
Sagare ni wuli a ni wule maso han saa dala a ni saagi.

Sagare ni a fo wule ye:

«Ka i be nala lun go lun, i ni n sanba.»

Wule ni a fo :

«Ah, kono sanba koe bele benden nde bolo.»



Kɔnɔ anu be ke be tɔ,  
sagare be a miraren  
aa wule be balanden a sanbala le.



Sagare tini be saagila a ni wule wonwon kule mɛ.

Kɔɔ a la ke wonwoɔ, a be belebelela le,  
sagare tini a mɛ ka min na, a ni to a fɔla:

«I ka a mɛ, wule be dɔmɛ le sɔɔren.

A be wolo dɔmɔren han a be faren.

A be jagalinden wolo la,  
wolo mu a be sɔnke layelɛla.

A nɔn tini na lun go lun,  
ka n ka a mapininka sanba koe la, a ko:

«Ah, a bele.»

Kɔɔ, awa yiren.»



Ƙonƙo wo ka a taran, wule tugun be linlanna  
mɔgenu le la bon kɔmanu tɔ.

A tini a da lajigi do la daga ba tɔ,  
wo ni dɔkke jigan a ni a luube.

Anu tota ke-le tɔ.

Wo tɔɛ la,

hali ke wule ma a da lajigi min na miranɛ tɔ,

ƙonƙo ka min bata a yen a la bon kɔma,

a ni dɔkke jigan a ni a luube.

Lun do, wule mən tatagata sagare dula wonde tɔ sumundula.

A ka sagare taran saren.

A ka a kɔntɔn.

Sagare ka a labita.

Kɔnɔ a bele ɲagalinden wule la.

Wule ko sagare ma :

«Bɔ, kori heri, i to be dumenden?»

Sagare ko : «Fenfen ma.»

Anu ka sumuɲɛ fɔɔ.





Anu sumunta, anu sumunta  
han sagare nata a fɔ wule ye, a ko :  
«Ile wule, i be saa tɔ.  
Hera be be ɲɔ le, dɔmɛ be be ɲɔ le.  
I be dɔmɛ sɔtɔla.  
I be a dɔmɔla i sagoe la.  
Ala bata mɔle fila kafu bima.  
Hali lun dɔndɔ, i te nɔ a talɔnna i ni n sanba?»

Wule ko sagare ma :  
«I tɔɲa le yati mu ke koe la.  
Fitiri yo fitiri, n si dɔmɛ dɔmɔ le, han n ni fa.  
N tini fa anu mɛn ni a fɔ,  
n ni wo dɔmɛnu tɔɛnu dɔmɔ.  
Fitiri yo fitiri n be tola belebelela wolo la.»  
Wule ko sagare ma : «Kɔnɔ bi, mɔ fila le be tagala.  
Ka Ala ka hera yo lagiri, mɔ si a sɔtɔ le.»

Wule nun sagare tota jagama buto han fitiri tuma.

Wule ko sagare ma :

«Awa, i be yelela i ni sa n koe to le.

N ni i banba.»

Wule ka sagare banba a koe to.

Anu tagata.



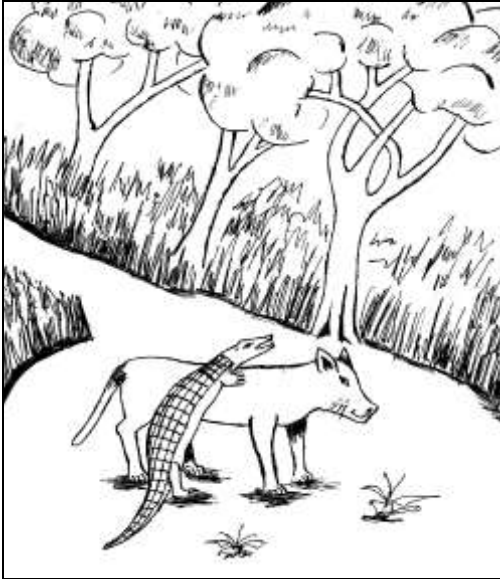
Anu keta ka min na yo, dendenɛnu ka wule yen.  
Anu ko : «Iyo, ale wulu sɔn koronɛ le ka.»  
Anu fɔlɔta a luubɛla.  
Kɔnɔ, bayi lɔgɛ be kela sagare le ma,  
wule tugun be sɔla le,  
a ni a lakara han a tini mɛ,  
a ni na bore ten tagala dula gbɛtɛ.





Anu tini ke ꞑɔ tugun,  
musenu ni dɔkke jigan anu ni a lajigi wule ma.  
Kɔɔ a be be kela sagare le ma.  
Wule ni a fɔ sagare ye, a ko :  
«Awa, n ma a lɔn bi, fen min mu, mɔ wakkile mɔ ni  
taga ꞑatɔ.»  
Anu keta kan do kan ꞑɔgɔnna,  
han anu ka saa ban.

Wule nata sagare lajigi a kɔɛ tɔ.  
A ko : «Awa, n be keɛ tɔ yan.»  
Ka bɔɔla wo lun, han bi  
wo subu fila la kafunɔɔɔya danta ɔɔ le.



Awa, mɔɔɔ yo mɔɔɔ, ka wo kafuta,  
a be fondo mala i ye,  
a bele fondo mala i ye,  
i ni limaniya.  
Ka Ala ka i harige to a bolo lun go lun,  
i si a sɔtɔ a la.  
Harige bele mɔɔɔ bolo,  
a be Ala le bolo.